

目录

1. 毕业生毕业去向分为哪几类？
2. 《毕业生就业推荐表》、《就业协议书》（三方协议）的作用
3. 毕业生签订《毕业生就业协议书》、《毕业生就业推荐表》的有关注意事项说明（签约毕业生请务必仔细阅读）
4. 报到证是什么？有什么作用？
5. 何为干部身份？职称评定、转正定级又是什么？怎样取得干部身份？
6. 三方协议与劳动合同有什么区别？
7. 双方就业意向书与三方《就业协议书》有什么区别？
8. 灵活就业应如何办理就业手续？
9. 违约毕业生应承担哪些违约责任？
10. 签了协议后，又被录取为研究生或自费出国留学，怎么办？
11. 已经录取为研究生的本科毕业生如要求重新就业有哪些规定？
12. 委托培养和定向培养毕业生该如何就业？
13. 结业、肄业或退学的学生该如何就业？
14. 申请自费出国（出境）留学程序有哪些？
15. 申请自费出国（出境）留学的毕业生户档怎么处理？
16. 申办出国留学未能成行，该怎么办理？
17. 毕业生如果不想就业并打算明年再考研究生或申请出国（出境）留学该怎么办？
18. 高校毕业生到基层就业会享受哪些优惠政策？
19. 毕业生因病不能正常就业怎么办？
20. 申请出国工作的毕业生应如何办理相关手续？
21. 哪些省是中国的西部地区？西部需要哪些专业人才？
22. 三方协议、就业推荐表和报到证遗失怎么办？
23. 毕业流程图
24. 毕业生签约流程图
25. 毕业生违约流程图
26. 毕业生改派流程图
27. 改派需要的材料

1. 毕业生毕业去向分为哪几类？

毕业生的毕业去向分为四类：

就业：与用人单位签订三方《就业协议书》；

国内读研：包括推荐读研（保研）、考硕、博及做博士后，并且已被录取；

出国（境）留学：包括国（境）外读硕、博及做博士后；

灵活就业：不能解决工作地户口的就业形式，包含签订劳动合同、单位用人证明、自由职业、自主创业四种形式。

2. 《毕业生就业推荐表》、《就业协议书》（三方协议）的作用

（1）《毕业生就业推荐表》的作用

应届毕业生身份的证明材料，必须真实可靠。

用人单位向人事审批部门申报户口的重要材料。

原件每人一份，可交复印件给应聘单位。

确定到单位就业后将原件交给对方人事部门。

（2）《就业协议书》（三方协议）的作用

就业协议书是普通高等学校毕业生和用人单位在规定期限内，经双向选择，在正式确立劳动人事关系前，双方达成的就业要约和承诺；是用人单位确认毕业生相关信息真实可靠的主要依据；是高校进行毕业生就业管理、编制就业方案以及毕业生办理就业落户手续等有关事项的重要依据。

法律效力限于报到之前。

备注栏可以注明双方达成的其他约定事项。

用人单位名称要与公章一致。

专业名称要与学位证、毕业证上专业名称一致。

无独立人事权的用人单位招聘应届毕业生及解决落户问题，需要经过人事局或人才交流中心审批，因此协议书上要加盖这些上级部门的人事章才有效。

3. 毕业生签订《毕业生就业协议书》、《毕业生就业推荐表》的有关注意事项说明（签约毕业生请务必仔细阅读）

参照《北京邮电大学 2015 届毕业生《就业协议书》及《就业推荐表》填写说明及签约注意事项》

4. 报到证是什么？有什么作用？

《报到证》（也称《派遣证》）由北京市教委签发，是毕业生参加工作的重要凭证。报到证分为上下两联。毕业生持上联到单位报到，下联存放在个人档案中。

毕业生在规定时间内，持《报到证》办理工作报到、个人户口迁移、人事部门转接档案等手续。

没有《报到证》，毕业生无法落户。

没有《报到证》，人事局、人才市场不能接收毕业生的档案，其今后档案不得在人才市场流动。

没有《报到证》，国家企事业单位都无法将其作为正式员工聘用，转正定级、职称评定等都将受到一定限制，干部身份无法认定，**特别提醒毕业生一定要认真对待派遣事宜。**

5. 何为干部身份？职称评定、转正定级又是什么？怎样取得干部身份？

干部身份

是原来计划经济体制下的人事管理制度，沿用至今。比如报考公务员，一些国有企业、事业单位的招聘、录取，如果没有干部身份就会有一系列的麻烦，甚至可能无法到该单位工作。还有一些职称的认定、评定，工龄的审核等也和此有

关。在中国社会体系中，公民分三种身份：农民、工人、干部。大学生属于国家培养的专业人才，属于国家干部身份。很多家长希望孩子通过念大学而改变身份，而很多人却从毕业后就莫名其妙的丢了自己的干部身份。

职称评定

大学生持报到证到单位上岗后，必须要经过一年的见习期（国家规定）。见习期满后，本人要填写《毕业生见习期考核鉴定表》，即转正的鉴定表，说明已经是一个合格的人才了（见习期需要在同一单位完成，也就是三方、派遣证以及转正证明表，这三个上面盖的要是同一单位的章，否则视为无效）。紧接着要记得填写《国家统一分配大中专院校毕业生专业技术职务任职资格认定表》，也就是初级职称评定表。具体可评定的职称可以到人事部网站上查询（职称最好和自己学的专业有联系，否则到中高级评定时比较难）。在我国，无论各行各业都会有职称评定，而且相信任何单位都希望有那些有职称的人来工作。而只有有干部身份的人才能评定职称。

转正定级

关键是注意干部身份的载体，毕业时候是《报到证》，报到证和档案转到合适的接收单位（有人事接受能力的单位或单位合作的人才服务中心）满一年后，办理转正定级手续，以后干部身份的转移就等同于人事关系的转移，干部身份的载体就是人事关系、凭该单位开出的人事关系转移介绍信转到下个单位。

比如签外企的同学，其都有对应的人才服务机构。在和外企签订《毕业生就业协议书》后，拿到《报到证》，把《报到证》和档案交至企业对应的人才服务机构，就完成了人事关系的建立和转移。

需要注意的是，某些单位现在出于规避人力成本的考虑，不直接接受人事，劳动关系，而是通过人才派遣、租赁的办法。需要与人才服务机构签订合同。如果你工作的单位管理不正规，不接受人事关系，你也可以自己找有资质的人才服务机构管理你的人事档案关系，需按教育部当年政策规定执行。

对于第二年有继续考研打算的同学，我们也鼓励大家先工作，可以把干部身份保留下来，因为按照正常的程序第二年7月，完成了转正，初级职称评定。研究生9月入学时，干部身份已经保留，3年研究生毕业后工作，不用经过见习期。如果进国企或事业单位，那么研究生在读3年算工龄。

干部身份如何取得

国家统分毕业生是带有干部身份的，但需要办理毕业派遣和转正手续。即毕业后找到正式工作单位，然后持派遣证到单位报到，同时人事档案存单位（有人事权）或人才交流机构（单位无人事权而委托人才交流机构存档），在工作单位工作满1年后，由单位出具转正意见，上级单位（或人才交流机构）审批转正，即取得国家干部身份。

6. 三方协议与劳动合同有什么区别？

《全国毕业生就业协议书》一式三份，也称三方协议，不是劳动合同。三方协议是国家教育部统一印制的，由毕业生、用人单位和学校三方签订的协议书，主要是明确三方的基本情况及要求，制定的依据是国家关于毕业生就业的法规和规定。

有效期为：自签约日起，毕业生到用人单位报到止。

劳动合同是受《劳动合同法》的限定和保护，由用人单位和毕业生双方签订的合同。主要约定工作职责、薪金福利、劳动保护、服务年限、保密内容、违约条款以及各种保险等。一般应在毕业生报到后再签订劳动合同。

7. 双方就业意向书与三方《就业协议书》有什么区别？

双方协议并不等同于三方《就业协议书》。三方《就业协议书》是国家教育部统一印制，由学校、用人单位和毕业生三方签订的《就业协议书》：研究生签订《全国毕业研究生就业协议书》，本科生签订《全国普通高等学校毕业生就业协议书》。而双方协议通常是由用人单位自行制定，由用人单位和毕业生两方签订。一些用人单位为了了解毕业生的签约诚意，会急于和毕业生签订双方协议，但学校不会依据双方协议来作就业方案。学校就业办法中规定的违约责任也并不适用于双方协议。有两点值得同学们注意：一是这些用人单位会以签订了双方协议的同学情况而形成最后的录用名单，不签双方协议就可能会失去加入该用人单位的机会；二是落笔一定要慎重，如果违反双方协议，也可能要承担双方约定的

违约责任。

8. 灵活就业应如何办理就业手续？

灵活就业是指以下情况之一：

- (1) 签订劳动合同（用人单位不接收户档）；
- (2) 用人单位出具接收证明；
- (3) 自主创业（需出具创业公司营业执照）；

选择灵活就业的毕业生要在学校规定的时间内，出具相关证明，到就业指导中心填写《毕业生选择去向表》，在学校派遣时将户口、档案迁移到生源地人事局或毕业生就业指导中心，毕业生自己也可与当地的人事部门联系，申请将户档迁回生源地，在获得生源地人事部门的同意后办理相关手续。

9. 违约毕业生应承担哪些违约责任？

在学校上报就业方案之前毕业生与用人单位解除协议的是**违约**。申请违约的毕业生要分别向就业指导中心和用人单位提出申请，用人单位同意并出具同意解除协议的解约函后，毕业生持解约函在学校规定的时间内登记备案，再办理相关手续。（**特别注意：我校派遣依据为就业信息网上毕业生个人填写的就业信息，即使不要求更换新三方，如毕业生更改就业信息网就业信息视为违约，按照违约手续处理**）

在学校上报就业方案后毕业生提出解除协议的，属于**改派**。申请改派的毕业生要在学校的规定时间内将改派材料交到就业指导中心，填写改派申请表，然后学校向教委申报审批。

10. 签了协议后，又被录取为研究生或自费出国留学，怎么办？

毕业生持签约单位同意解除协议的书面证明至就业指导中心，经审核同意后，上报派遣方案或办理改派手续。

11. 已经录取为研究生的本科毕业生如要求重新就业有哪些规定？

已经录取为研究生的毕业生（含免试推荐和考取）因已经纳入研究生招生计划，学校不再将其列入就业方案。录取后提出不再读研、要求参加就业者，如在学校上报就业方案前，可到就业指导中心提出申请，同时附上教务处和研究生院同意取消录取资格的证明，经过审核后，需在就业方案上报前落实就业单位并签约。如在学校上报就业方案之后提出申请，则派遣回生源地自谋职业，学校不再负责就业。

12. 委托培养和定向培养毕业生该如何就业？

因委培生和定向生入学时签订协议就业，即使原单位同意解除协议，学校也无法进行改派，只能毕业后办理工作调动或进行社会招聘。如果毕业生不执行原协议就业，后果由本人承担。

13. 结业、肄业或退学的学生该如何就业？

结业生，在学校规定的上报就业方案截止时间之前，落实就业单位的，可进行派遣，外地生源不能留京就业。其《报到证》上注明“结业生”字样，未确定就业去向的结业生，在离校时将户口、档案转回生源地，自谋职业。

如果与用人单位签约后，才被确认为结业的学生，本人要及时通知用人单位，

如用人单位仍愿意接收的,学校可为其办理派遣手续,如用人单位不同意接收的,所签就业协议作废,离校时未能落实就业单位,将其户、档转回生源地,自谋职业。

肄业和退学学生按照北京市教委学籍管理规定执行。

14. 申请自费出国（出境）留学程序有哪些？

符合规定,要求出国留学的应届毕业生,需在就业信息网上填写就业信息为出国,就业指导中心协助办理相关手续。

15. 申请自费出国（出境）留学的毕业生户档怎么处理？

申请自费出国（出境）留学的外地生源毕业生,如果成行（以国外大学录取通知书与出国（出境）签证或港澳通行证为凭证),其户档可以申请转到教育部留学服务中心保管,也可以申请派遣回生源所在地。

申请自费出国（出境）留学的北京生源毕业生,可以将其档案转到教育部留学服务中心保管,也可以申请派遣回区县人才交流中心。

教育部出国留学服务中心不接收出国工作的毕业生户档。出国工作的毕业生,户档迁回家庭所在地。

16. 申办出国留学未能成行,该怎么办理？

申请自费或公费出国未获批准的,在毕业后一年之内,如在生源地找到就业单位,学校可派遣;超过一年的,学校不再进行派遣,按社会人员身份参加就业,户档应迁移回生源所在地。

17. 毕业生如果不想就业并打算明年再考研究生或申请出国（出境）

留学该怎么办？

申请不就业的毕业生，自己提写申请，到就业指导中心办理相关手续，毕业时将户口、档案关系按照失业派遣回生源所在地就业主管部门。可在当地劳动部门登记失业并申请生活补助。

18. 高校毕业生到基层就业会享受哪些优惠政策？

中共中央办公厅、国务院办公厅 2005 年出台了《关于引导和鼓励高校毕业生面向基层就业的意见》。出台了一系列的鼓励毕业生到基层就业的优惠政策。

（1）对到西部县以下基层单位和艰苦边远地区就业的高校毕业生，实行来去自由的政策，户口可留在原籍或根据本人意愿迁往西部地区和艰苦边远地区。工作满 5 年以上的，根据本人意愿，可以流动到原籍或除直辖市以外的其他地区工作，凡落实了接收单位的，接收单位所在地区应准予落户，需要人事代理服务的，由有关机构提供全面的免费代理服务。对毕业后自愿到艰苦地区、艰苦行业工作，服务达到一定年限的学生，其在校期间的国家助学贷款本息由国家代为偿还。到艰苦边远地区和国家扶贫开发工作重点单位就业的，可提前转正定级，工资高定 1 至 2 档工资标准。

（2）加大选调应届优秀高校毕业生到基层锻炼的工作力度。要进一步扩大选调生的规模，主要充实到农村乡镇和城市街道等基层单位。今后县级以上党政机关补充公务员，应优先从选调生中选用。

（3）鼓励、支持高校毕业生到基层自主创业和灵活就业。对高校毕业生从事个体经营，除国家限制的行业外，从在工商管理部门登记注册之日起，3 年内免交登记类、管理类和证照类的各项行政事业性收费。

19. 毕业生因病不能正常就业怎么办？

在毕业离校前因病不能参加就业，向就业指导中心出具学校认可的医院证明，可回家治病，在下一年度参加就业；一年后仍未治愈，或无用人单位接收的，只能将户口、档案转回生源地，自谋职业。

如果毕业生到单位报到后，出现疾病不能正常工作，按在职人员有关规定处理，单位不得将毕业生退回学校。

20. 申请出国工作的毕业生应如何办理相关手续？

出国工作的毕业生，自行联系生源所在地的人事部门，在学校上报派遣方案前到就业指导中心登记，户口、档案在毕业离校时要迁移回生源所在地的人事部门。

21. 哪些省是中国的西部地区？西部需要哪些专业人才？

中国的西部地区包括：陕西、甘肃、宁夏、青海、新疆、广西、云南、贵州、四川、重庆、内蒙古、西藏。

根据党中央国务院“西部开发计划”中的重点开发项目和西部地区整体现状分析，高级科技人员、高素质的管理人员、教育人才等（计算机、医药生物工程、金融、通信、信息网络、环保等专业）很受欢迎。

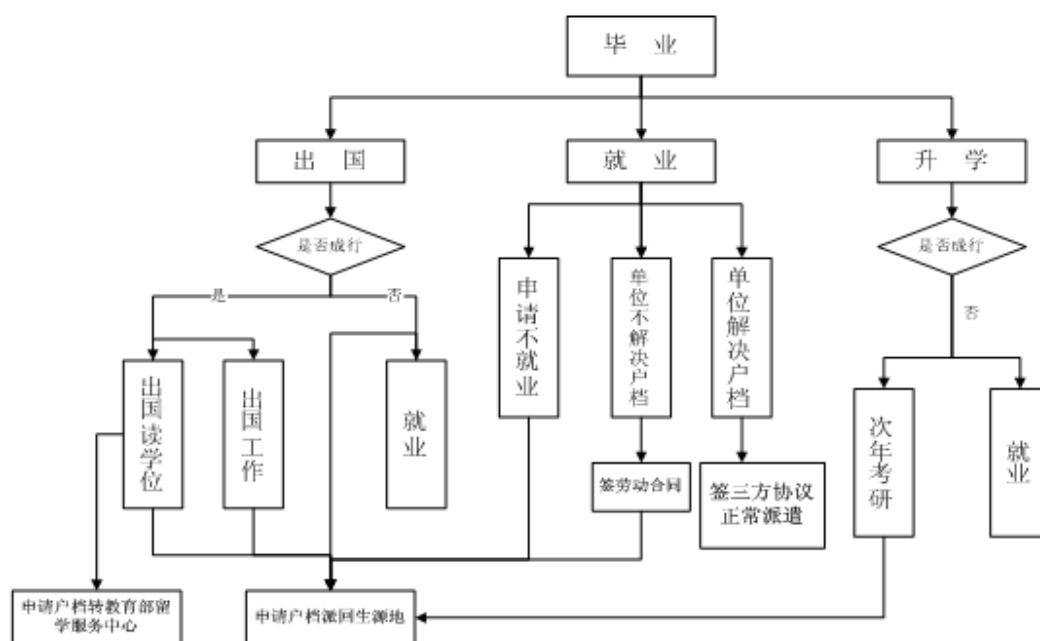
22. 三方协议、就业推荐表和报到证遗失怎么办？

毕业生就业协议书和推荐表每人一份（有就业协议书序号对应每个毕业生），如果在就业签约过程中发生遗失的情况（确实是意外丢失，经多方查找未找到者），要求本人提出书面申请，经所在学院辅导员核实后签字，将情况说明递交到就业指导中心，经审核、公示，将原就业协议书、推荐表注销后一周可以领取

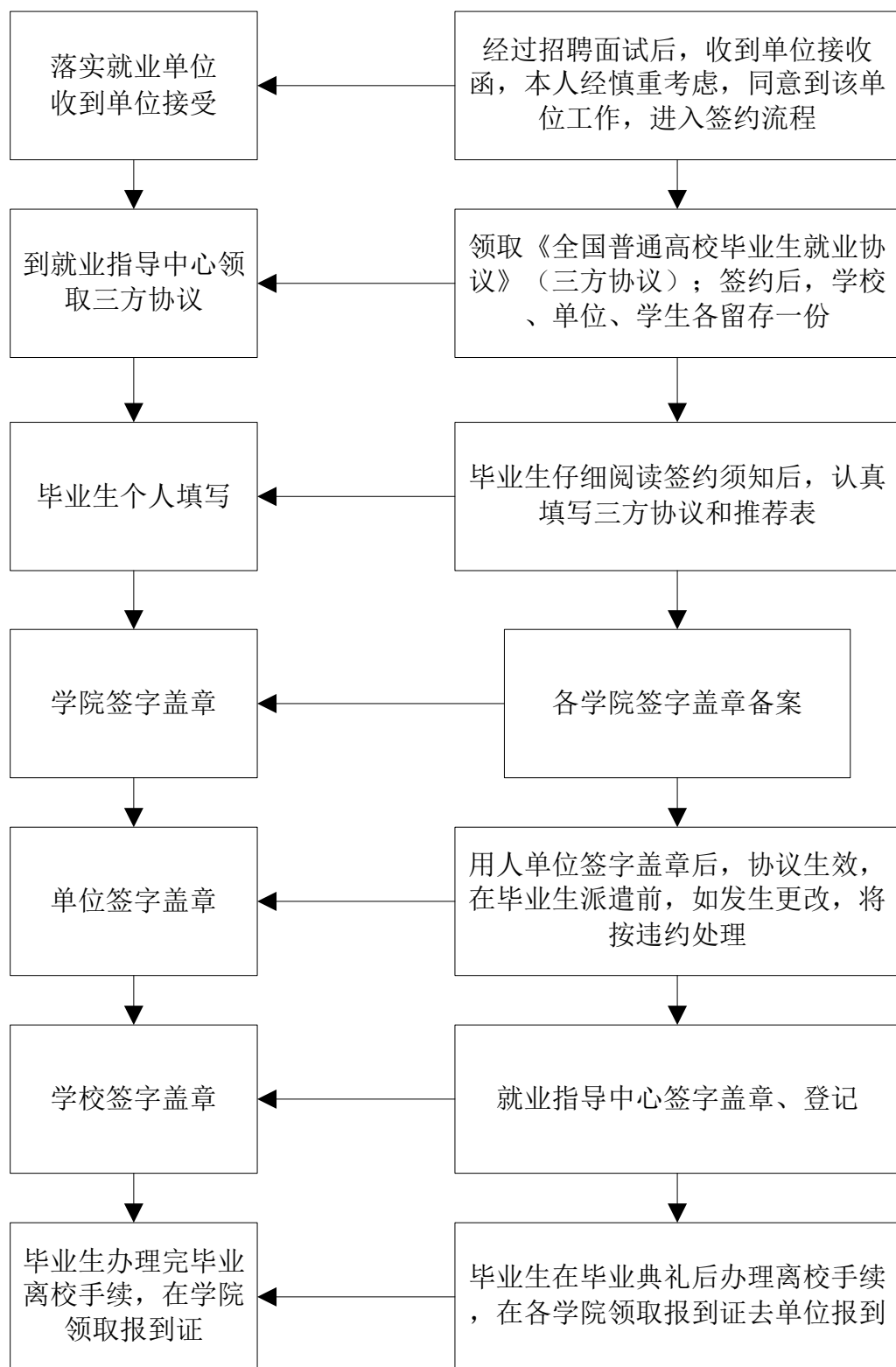
新的就业协议书和推荐表。毕业生要做到诚实、守信，如果有作假行为，将视情节予以严肃处理。

报到证是在办理离校手续后领取，如果在到单位报到之前因意外情况丢失报到证，要求丢失的学生提出书面申请并由用人单位证明确认丢失，到就业指导中心申请补办。

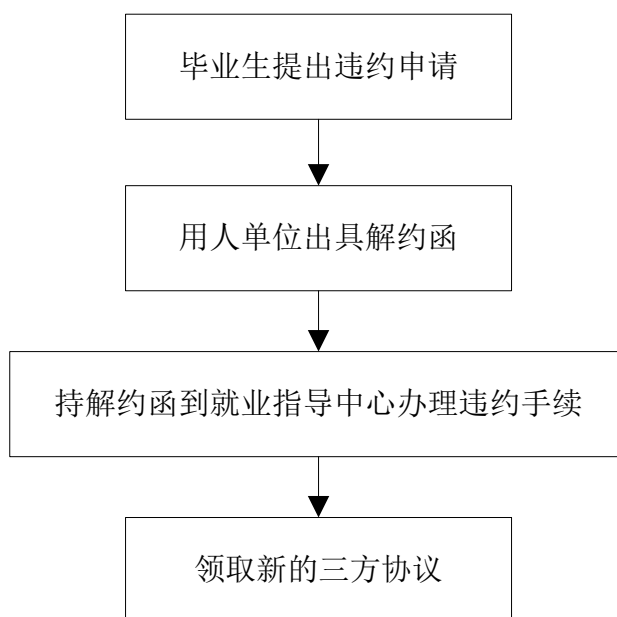
23. 毕业流程图



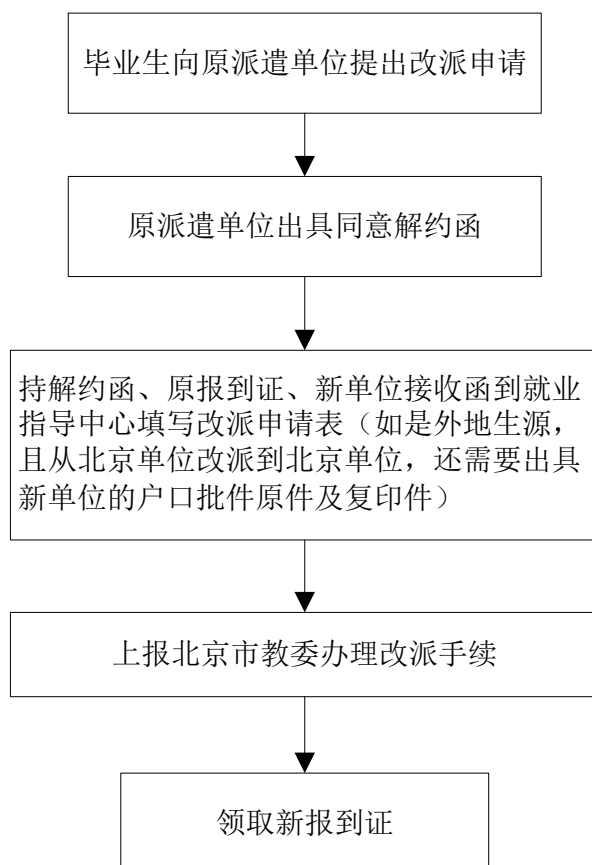
24. 毕业生签约流程图



25. 毕业生违约流程图



26. 毕业生改派流程图



27. 改派需要的材料

(1) 毕业生原单位退函;

(2) 毕业生与新接收单位签订的《三方协议》的复印件;

(3) 原就业报到证(一式两联);

(4) 京外生源毕业生在办理原改派到北京单位时(只能北京改派到北京,外地单位不能改派回北京),还须附人事部或人保局的户口指标复印件或国家公务员的录用证明;

(5) 京外生源毕业生办理户口迁移证变更手续时,还须户口迁移证的复印件。

办理北京单位改派到北京单位的需要提供(1)(2)(3)(4)项材料;

办理北京单位改派到外地单位的需要提供(1)(2)(3)项材料;

办理外地单位改派到外地单位的如不需要改迁户口迁移证需提供(1)(2)(3)项材料;

办理外地单位改派到外地单位的如需要改迁户口迁移证需提供(1)(2)(3)(5)项材料;

无法办理外地单位改派到北京单位的手续(不符合国家的就业政策)

毕业生携带以上材料到就业指导中心填写《北京地区高校毕业生改派登记表》。另:办理外地单位改派外地单位的如需改签户口迁移证的毕业生,在领取新报到证的同时,还将拿到一份教委同意其户口改迁的《北京地区高校毕业生改派登记表》,此表有效期2个月,毕业生务必于2个月内携带此登记表到海淀分局办理户口改迁的手续,否则过期作废,不给补办。